

- и России): автореф. дисс. ... канд. геогр. наук: 25.00.24; Моск. гос. ун-т им. М. В. Ломоносова. Геогр. ф-т. – Москва, 2007. – 26 с.
23. Павлюк С. Чувство места и низовой регионализм // Отечественные записки. – 2006. – № 5. – С. 104–113.
 24. Приботкова І. У пошуках нових ідентичностей: Україна в етнорегіональному вимірі // Соціологія: теорія, методи, маркетинг. – 2001. – № 3. – С. 60–79.
 25. Прохоренко І. Л. Территориальная идентичность // Политическая идентичность и политика идентичности: В 2 т. – Т. 1: Идентичность как категория политической науки: Словарь терминов и понятий / Отв. ред. И. С. Семенов. – М.: Российская политическая энциклопедия (РОССПЭН), 2011. – С. 135–140.
 26. Растворова М. Підходи до розробки та пропозиція анкети щодо визначення привабливості для життя та укоріненості жителів міста / Матеріали ІХ Міжнар. міждисциплінарної наук.-практ. конф. молодих вчених «Шевченківська весна 2011». – К., 2011. – С. 200–201.
 27. Растворова М. О., Мельничук А. Л. Анкетування як метод дослідження регіональної ідентичності, місцевого патріотизму, укоріненості та просторової ідентифікації населення / Географічна освіта і національна самосвідомість: актуальні проблеми їх формування. 36. статей Всеукр. наук.-практ. конф. студентів і молодих учених 31 березня 2011 р. – Донецьк, 2011. – С. 83–85.
 28. Родман Б. Б. Научные географические картоиды // Географический вестник [Пермь]. – 2010. – № 2 (13). – С. 88–92.
 29. Росич Ю. Роль Интернета в формировании регионального самосознания в современной России // География и регион: материалы Междунар. науч.-практ. конф. (30 сент.- 4 окт. 2002, г. Пермь). – Пермь: [б. и.]. – Часть 1. Регионоведение и региональная организация общества. – 2002. – 228 с.
 30. Смирнягин Л. В. О региональной идентичности // Вопросы экономической и политической географии зарубежных стран. – Вып. 17: Меняющаяся география зарубежного мира. – Москва-Смоленск: Ойкумена, 2007. – С. 21–49.
 31. Смирнягин Л. В. Трансформация общественного пространства России // Отечественные записки. – 2002. – № 6(7). – С. 114–123.
 32. Трофимов А. М., Шарыгин М. Д., Исмаилов Н. Н. Территориальная идентификация в географии и вернакулярные районы // Геогр. вестник. – 2008. – № 1 (7). – С. 5–12.
 33. Черкашин К. В. Електоральна поведінка населення незалежної України в регіональних зрізах: Автореф. дис... канд. політ. наук: 23.00.02 / Тавр. нац. ун-т ім. В. І. Вернадського. – Сімферополь, 2005. — 19 с.
 34. Шенк Ф. Б. Ментальные карты: конструирование географического пространства в Европе от эпохи Просвещения до наших дней // Новое литературное обозрение. – 2001. – № 6 (52). – С. 42–61.
 35. Шишацький В. Б. Електорально-географічна поляризація в Україні як чинник регіональної дестабілізації держави // Вісник КНУ ім. Тараса Шевченка. Серія Географія. – К., 2006. – Вип. 53. – С. 27–30.
 36. Hale R. N. Map of vernacular regions in America. – Minneapolis: University of Minnesota Press, 1971.
 37. Zelinsky W. American barns and covered bridges // Geographical Review. – 1958, – Vol. 48. – №. 2. – P. 296–298.

Київський національний університет імені Тараса Шевченка

Стаття надійшла до редакції 15.07.2013

УДК 911.3

К.В. Ухаль

МЕТОДИЧНІ ЗАСАДИ ДОСЛІДЖЕННЯ СОЦІАЛЬНО-ЕКОНОМІЧНОГО ПОТЕНЦІАЛУ РЕГІОНУ

Е.В. Ухаль

МЕТОДИЧЕСКИЕ ОСНОВЫ ИССЛЕДОВАНИЯ СОЦИАЛЬНО-ЭКОНОМИЧЕСКОГО ПОТЕНЦИАЛА РЕГИОНА

Институт географии Национальной академии наук Украины, Киев

Дано авторское определение понятия «социально-экономический потенциал» (СЭП) региона. Определены основные составляющие экономического, социального и интегрального видов потенциала, а также рамочные условия их формирования и использования. Раскрыты положения авторской методики общественно-географического исследования СЭП, которая включает три этапа, на каждом из которых предусмотрено применение системно связанных методов. Обозначены перспективы и значимость этих исследований в контексте реализации эффективной политики регионального развития.

Ключевые слова: *социально-экономический потенциал; региональное развитие; региональная политика.*

K. Uhal

METHODOLOGICAL OUTLINE OF THE REGION'S SOCIO-ECONOMIC POTENTIAL RESEARCH

Institute of Geography of the National Academy of Sciences of Ukraine, Kyiv

The author's definition of the notion «socio-economic potential» (SEP) of the region's have been proposed. The main components of the economic, social and integral types of potential, as well as the framework conditions of their formation and utilization have been defined. Author's methodology provisions of social and geographical EPAs research, which contains three stages, each of which requires application of system-related methods have been presented. The significance and prospects of these studies in the context of their implementation for effective regional development policy have been pointed out.

Keywords: *socio-economic potential; regional development; regional policy.*

Актуальність питання.

Стан його вивченості

Сучасні тенденції світового розвитку, зокрема посилення взаємозалежності країн світу, зростаюча конкуренція на ринках товарів і послуг, погіршення стану навколишнього середовища та спроби призупинення його деградації, мінлива геополітична ситуація, зумовлюють потребу гнучкого, динамічного та ефективного управління територією на національному, регіональному та локальному рівнях.

Очевидно, що здійснення такого управління, розроблення коротко- і довгострокових стратегій розвитку можливі лише на основі комплексу знань про територію, її ресурси та особливості. У географічних дослідженнях це знайшло відображення у поняттях інтегрального потенціалу території, інтегрального ландшафту «як сфери взаємодії всіх природних і соціально-економічних компонентів» [12], а підходи та принципи, застосовані для їх обґрунтування, стали основою у розробці концепції збалансованого розвитку території. Такий зв'язок ще раз підкреслює вагомість відомих кожному географу принципів комплексності й територіальності, адже йдеться про «збалансований економічний, соціальний та екологічний розвиток на основі сталого (невиснажливого, довготривалого, підтримуваного) використання ресурсів...» [5].

Незважаючи на значну кількість публікацій та досліджень щодо інтегрального потенціалу території, ступінь методичної та методологічної опрацьованості його окремих складових поки що непропорційний. Традиційно значна увага приділялась оцінці природно-ресурсного потенціалу¹, меншою мірою соціально-економічного потенціалу (СЕП), його структуризації.

Зміщення акцентів суспільного розвитку (усвідомлення обмеженості природних ресурсів, зростаючої цінності людського потенціалу та середовища, інформатизація та «інноватизація») призвело до «перезавантаження» географічного дискурсу, актуалізувало нове бачення всіх складових потенціалу інтегрального, зокрема інвестиційного, інтелектуального, транспортного [6, 8, 9, 13]². Подібні тенденції спостерігаються і в інших науках, насамперед в економічній. Існує широкий спектр визначень і дослідницьких підходів, сформованих у цій площині, що дозволяє констатувати значні розбіжності у поглядах на відповідну проблематику та потребу її систематизації й структуризації.

¹ Варто згадати праці О.О. Мінца, М.М. Паламарчука, І.О. Горленко, В.П. Руденка та інші.

² До цього переліку можна додати й депоновану монографію «Інтегральний потенціал території – теоретичні та практичні аспекти дослідження» / Г.П. Підгрушний, В.П. Нагірна, М.І. Фашевський, І.О. Горленко та ін. Ін-т географії НАН України. – К., 2012. – Деп. в ДНТБ України 04.07.2012, № 22-Ук2012. – 464 с.

ції, зокрема в межах методології географічної науки. Серед них – узгодження основних понять, які використовують для характеристики СЕП, вибір підходів і методів, що мають застосовуватись у подібних дослідженнях, обґрунтування змісту та взаємозв'язків основних складових СЕП, їх можливої ролі у пошуку шляхів оптимізації відносин суспільства і природи.

Мета цієї публікації – проаналізувати підходи до вивчення соціально-економічного потенціалу регіону, викласти авторські положення щодо методики такого дослідження, визначити значимість їх у прикладному контексті.

Виклад основного матеріалу

Аналіз поняття СЕП вочевидь неможливий без розуміння його головної складової – власне «*потенціалу*». Категорія «потенціал» (від лат. *potentia* – сила,) у широкому розумінні означає джерела, можливості, засоби, запаси, що можуть бути використані для вирішення завдання, досягнення мети [2]. Говорячи про потенціал території, Е.Б. Алаєв [1] визначає його як відношення між фактичною і граничною щільністю (можливо – насиченістю) при змінних умовах.

Ми пропонуємо розглядати поняття «потенціал» як інтегральну форму різноманітних можливостей, властивостей, засобів, умов, нереалізованих резервів певної території, які за відповідних умов можуть бути використані для досягнення конкретних цілей, тобто перейти від можливості у дійсність.

Отже, на нашу думку, *соціально-економічний потенціал – це умовна частина інтегрального потенціалу території, представлена сукупністю суспільних об'єктів, відносин, явищ та зв'язків, а також ймовірними моделями їх розвитку, організації та реалізації відповідно до природних умов та особливостей географічного положення.*

Йдеться про розгляд СЕП крізь призму кількісних та якісних характеристик трьох основних компонентів – природного, соціального та економічного.

Суспільно-географічний підхід у дослідженні СЕП регіону має враховувати ряд особливостей:

1. Термінологічна узгодженість, виявлення та аналіз змісту основних понять у полі досліджень СЕП.

2. Застосування широкого спектра загальнонаукових та спеціальних методів, що забезпечують системність, наукову достовірність і практичну значимість результатів. Вибір оптимальних індикаторів оцінювання.

3. Врахування основних тенденцій суспільного розвитку, зовнішніх (глобальних та регіональних) впливів.

4. Виявлення історичних передумов формування СЕП.

5. Врахування специфічних рис територіальної диференціації СЕП.

6. Покомпонентна й інтегральна оцінка СЕП.

7. Потенційна корисність для підвищення ефективності господарської діяльності та конкурентоспроможності регіону.

8. Мінімізація шкідливих впливів на навколишнє середовище та оптимізація структури природокористування.

9. Забезпечення прогностичної функції.

Поняття СЕП регіону споріднене й з поняттями «*регіональний розвиток*» та «*регіональна політика*». Досить часто це породжує термінологічну неузгодженість, уявну синонімічність зазначених словосполучень. Водночас йдеться лише про взаємопов'язані блоки «схеми» досягнення добробуту (наявні та потенційні ресурси/можливості, процес їх використання, заходи і важелі щодо організації цього процесу), оскільки саме на цьому перетині визначається ефективність використання потенціалу, а також стратегічні напрями подальших дій. Тут має місце пошук своєрідного балансу між інтенсивністю залучення тих чи інших видів СЕП, що в ідеальному варіанті поєднує максимальну економічну вигоду при мінімальних соціальних та екологічних витратах.

У сучасних умовах важливими інгредієнтами рецепту успішності є інновації та інформація, генерування та поширення яких пов'язане з інвестиціями. Слід враховувати й вплив глобалізаційних процесів, що значною мірою ускладнюють процеси управління на регіональному рівні.

Увага країн ЄС до проблем регіонального розвитку, а також пошук важелів для його ефективного стимулювання добре відомі. Водночас, застосування будь-якого з підходів потребує проведення чітких меж і щодо рівня (стан), і щодо потенціалу (можливості з врахуванням наявного стану) розвитку. Це означає, що заключним етапом методики дослідження СЕП мають бути конкретні оцінки та рекомендації щодо регіональної політики і пріоритетних напрямів використання СЕП регіону, а самі поняття ретельно опрацьовані в ході такого дослідження.

Безумовно, що міждисциплінарний характер понять «потенціал» та «суспільно-економічний потенціал» потребують поєднання складної системи *методів* – і загальнонаукових, і спеціальних. Серед основних, пропонованих застосувати у цьому дослідницькому полі, – системно-структурний, порівняльний, історичний підходи, математико-статистичні методи, ранжування й типізація, картографічний метод. Варті уваги методи, які широко живають не лише в різних галузях науки, а й у практиці державного управління - SWOT-аналіз та кластерний аналіз.

Важливим етапом оцінювання СЕП регіону є вибір *індикаторів*. Їх кількість, оптимальне співвідношення та зважування визначатимуть достовірність отриманих результатів. Наприклад, необхідною умовою дослідження СЕП є аналіз динаміки регіонального розвитку, а також адаптивності або еластичності (англ. – *resilience*) регіону, під якою у широкому сенсі розуміють «взаємовідносини між системою, за якою ведеться спостереження, та зовнішніми впливами – руйнуванням, тиском, порушенням або кризою» [15].

Варто розрізняти процеси, що відбуваються у старопромислових, динамічно зростаючих, депресивних регіонах. Останні привертати і привертують увагу українських дослідників [3, 4, 7], посідають окреме місце в державних документах. У 2010 р. прийнято Постанову Кабінету Міністрів України «Про затвердження Порядку здійснення моніторингу соціально-економічних показників розвитку регіонів, районів та міст обласного, республіканського в Автономній Республіці Крим значення для визнання територій депресивними» [11], у якій визначено 10 показників депресивності з певними часовими параметрами: валовий регіональний продукт, обсяг реалізованої промислової продукції, середньомісячна заробітна плата, щільність сільського населення, частка зайнятих у промисловості, частка зайнятих у сільському господарстві, рівень безробіття, рівень довготривалого безробіття, коефіцієнт природного приросту (скорочення) населення, обсяг реалізованої сільськогосподарської продукції.

Подібні підходи застосовують і в країнах ЄС.

Отже, доцільно обґрунтовувати невеликий набір ключових показників для оцінки СЕП, придатних для короткотермінових стратегій та управлінських рішень.

Не потребує широких коментарів подальший перелік індикативних рис дослідження СЕП. Загострення конкуренції, швидкі зміни кон'юнктури глобального ринку, діяльність транснаціональних корпорацій потребують максимальної концентрації зусиль щодо менеджменту внутрішніх ресурсів, а отже – знання регіональної специфіки (історії, природи, економіки, культури, ментальності) з високим ступенем деталізації.

Одним з фундаментальних для рекомендації щодо використання СЕП є принцип збалансованості, збереження та поліпшення якості середовища, що «монетизується» в економічних перевагах та соціальному добробуті.

Забезпечення прогностичної функції означає насамперед орієнтацію на стратегічне планування регіонального розвитку, розробку дієвих рекомендацій у сфері регіональної політики. У широкому розумінні йдеться про врахування спіралеподібного характеру життєдіяльності суспільства, зміни стадій розвитку, появи і стрімкого зростання впли-

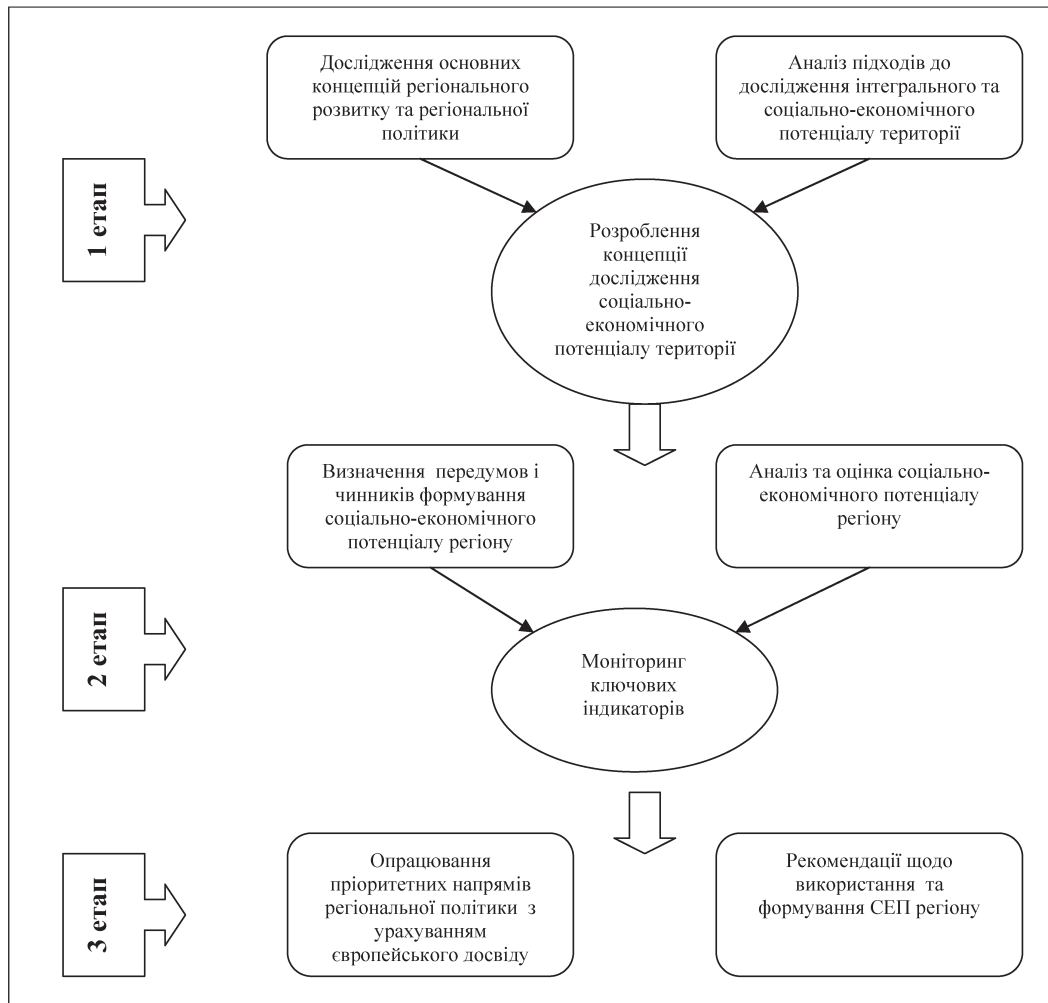


Рисунок 1. Етапи дослідження соціально-економічного потенціалу регіону

ву нових чинників, бінарної залежності первинних та існуючих умов, готовність до реагування та вибору «прогресовизначальних» видів потенціалу.

Для дослідження СЕП регіону пропонуємо виділяти три етапи (рис. 1). На кожному етапі дослідження передбачається застосування системно пов'язаних методів.

На першому етапі дослідження здійснюється аналіз змісту понять й успішних моделей регіонального розвитку та регіональної політики – як базової форми та регулюючого інструменту, в межах якого використовується потенціал регіону, а також змісту і структури інтегрального потенціалу території в контексті сучасних процесів суспільного розвитку, опрацювання основних складових категорії «соціально-економічний потенціал регіону». Застосовуються системний та історичний підходи, аналіз та синтез.

На другому етапі передбачається розгляд основних передумов формування СЕП регіону, аналіз та оцінка його структури. Об'єктивне висвітлення сучасних параметрів, аналіз закономірностей і тенденцій використання СЕП регіону неможливе без дослідження процесів, що зумовлю-

ють його еволюцію. Водночас, очевидним для цього етапу є домінування математико-статистичних і картографічних методів.

Кожному елементу СЕП регіону відповідає блок показників, у межах якого формується система індикаторів соціального та економічного розвитку території. При виборі показників необхідно враховувати трансформаційні процеси, перехід від індустріального до постіндустріального суспільства, що означає появу нових критеріїв добробуту й успішності. За словами американського соціолога Д. Белла, «індустріальне суспільство визначається кількістю товарів, що свідчить про рівень життя, а постіндустріальне суспільство визначається якістю життя...» [14]. На сьогодні в зарубіжній та вітчизняній літературі трапляється кілька десятків показників, за якими розглядається СЕП території. Проте, незважаючи на таке різноманіття підходів, в основу обраних всіма розробниками показників покладені дані про стан виробничої, фінансової, інноваційно-інтелектуальної, людської, інформаційної складових.

Структуру СЕП, відповідно до якої аналізуються показники соціально-економічного розвитку території, ми пропонуємо представити у вигляді,

Таблиця 1. Основні складові соціально-економічного потенціалу

| |
|---|
| Вид потенціалу |
| Економічний потенціал: |
| - виробничий |
| - фінансовий |
| - інвестиційний |
| - потенціал зовнішньоекономічної діяльності |
| Соціальний потенціал: |
| - демографічний |
| - трудовий |
| - екістичний |
| - історико-культурний |
| Інтегральні види потенціалу: |
| - інноваційний |
| - інформаційний |
| - інфраструктурний |
| - інституційний |
| Рамкові умови: |
| - природно-ресурсний потенціал |
| - екологічний стан навколишнього середовища |
| - потенціал географічного, геополітичного, гео економічного положення |

викладеному в табл. 1.

Показники логічно розглядати на двох рівнях: на регіональному – для виявлення структурних особливостей СЕП, місця регіону у національній та макрорегіональній системі соціально-економічних зв'язків; на локальному (районному) – для дослідження внутрішньорегіональних відмінностей розвитку. Для детальнішого опису СЕП території логічним є проведення міжрегіональних та міжрайонних зіставлень, урахування численних абсолютних та відносних показників, якісних характеристик. Водночас, для експрес-оцінок, важливих для корегування поточних інтересів, доцільним є набір з десяти-дванадцяти індикаторів.

Також важливим на другому етапі є проведення моніторингу ключових індикаторів. Існують різні методики дослідження та оцінки соціально-економічного потенціалу території. На нашу думку, доцільно використовувати «Методику проведення оцінки результатів діяльності Ради міністрів Автономної Республіки Крим, обласних, Київської та Севастопольської міських державних адміністрацій», яка була затверджена Постановою Кабінету Міністрів України № 650 «Про запровадження проведення оцінки результатів діяльності Ради міністрів Автономної Республіки Крим, обласних, Київської та Севастопольської міських державних адміністрацій» (від 9 червня 2011р.) [10].

Алгоритм розрахунку інтегральних індексів (або оцінка) соціально-економічного потенціалу за

цією методикою передбачає два рівні. На першому рівні проводиться аналіз динаміки показників за всіма напрямками соціально-економічного розвитку в кожному районі області за кілька років. Зміст другого рівня полягає у ранжуванні районів за відповідним напрямом. Проведений аналіз дає змогу визначити основні тенденції динаміки показників оцінки та простежити причинно-наслідкові зв'язки.

Рейтингова оцінка проводиться на основі розрахунку диспропорцій у розвитку одних районів відносно інших, показники (значення) яких є найкращими, за такою формулою:

$$R_j = \sum_{i=1}^n \frac{X_i \max - X_{ij}}{X_i \max - X_i \min} + \sum_{i=1}^n \frac{X_{ij} - X_i \min}{X_i \max - X_i \min},$$

де R_j – сума рейтингових оцінок окремого району за кожним з показників, що відображають відповідні сфери діяльності,

X_{ij} – значення i -го показника j -го району (i = від 1 до n),

$X_i \min, X_i \max$ – мінімальне та максимальне значення показника i ,

n – кількість показників, за якими проводиться розрахунок.

Важливим є також виділення різних категорій показників – показників-стимуляторів (інтенсифікують суспільний розвиток) та показників-дестимуляторів (негативно впливають на соціально-економічні процеси).

За підсумками розрахунку райони розподіляють в рейтинговому порядку за усіма соціально-економічними сферами. Провідним вважається той район, у якого середнє арифметичне значення суми рейтингових оцінок є найнижчим.

Структурні диспропорції економіки, диференціація за рівнем розвитку соціальної інфраструктури, різні рівні доходів населення зумовлюють необхідність розроблення варіативних локальних програм у межах регіональної політики, спрямованих на вирішення проблем конкретної території з урахуванням її специфіки.

Третій етап – обґрунтування напрямів та рекомендацій щодо використання й перспективного формування СЕП регіону, і, згодом, опрацювання пріоритетних напрямів регіональної політики з урахуванням європейського досвіду. Основою оптимального використання СЕП є збалансоване поєднання соціальної, економічної, екологічної складових, спрямоване на підвищення конкурентоспроможності та інвестиційної привабливості території, якості життя населення. Отже, необхідним є не лише забезпечення економічного зростання, його інноваційного й технологічного характеру. Мають підвищуватися стандарти життя, змінюватися підходи до залучення трудових ресурсів, розвиватися нові, екологічно дружні види діяльності,

що для багатьох регіонів України означає активацію туристично-рекреаційного потенціалу.

Важливим елементом європейської політики, що становить інтерес з точки зору впровадження, є опрацьовані механізми транскордонного співробітництва, що дозволяють ширше використовувати конкурентні переваги сусідніх територій, а також досягати позитивних змін щодо інфраструктурної складової, інституційного забезпечення, малого підприємництва і, в деяких випадках, побутової поведінки населення, життєвих установок та мотивації. Отже, доцільним є виявлення напрямів можливої співпраці, орієнтованих і на транскордонне співробітництво, і на існуючі програми фінансової допомоги ЄС, зокрема щодо науково-технічного співробітництва.

Гармонізованою має бути і політика просторового розвитку, опрацьована в країнах ЄС на різних рівнях, у різних географічних та гео економічних умовах. Стосовно регіональної політики увагу слід звертати насамперед на дотримання принципу субсидіарності, закладеного в основи відповідного механізму ЕС. Децентралізована модель організації влади значною мірою сприятиме розв'язанню основних проблем соціально-економічного розвитку регіону. Для вирішення таких завдань важливим є вдосконалення територіальної організації влади, яка б відповідала Європейській хартії місцевого самоврядування.

Водночас варто враховувати, що розбудова зовнішніх зв'язків має не лише позитивні впливи, а

й ризики. В умовах глобалізації та різкої поляризації світового розвитку існування надскладної та багаторівневої системи «центр-напівпериферія-периферія» важливим є захист найвразливіших внутрішніх ресурсів (передусім невідновлюваних), що можливо лише на основі їх ретельної інвентаризації, вартісної оцінки та моніторингу.

Висновки

Підсумовуючи викладене вище, зазначимо, що проведення суспільно-географічного дослідження дасть змогу отримати уявлення про СЕП регіону загалом та про його основні складові, проаналізувати їх взаємозалежність та взаємовплив, визначити тенденції й перспективи розвитку, враховуючи основні передумови та чинники впливу, розробити рекомендації щодо розвитку окремих районів, підвищення їх інвестиційної привабливості, а також віднесення до відповідної категорії територій, що в майбутньому надасть можливість об'єктивніше окреслити напрями його комплексного використання.

Підкреслимо, що провідну роль у цьому контексті відіграє інтегральна оцінка середовища та його компонентів, просторових зв'язків, які мають вплив на його формування і трансформації. Ключовим елементом має стати пошук оптимального поєднання різних видів СЕП, основи для збалансованого соціального, економічного, екологічного розвитку з урахуванням територіальної диференціації та різних рівнів реалізації конкурентних переваг.

Література

1. Алаев Э.Б. Социально-экономическая география: понятийно-терминологический словарь. – М.: Мысль, 1993. – С. 78.
2. Большой энциклопедический словарь. – С.-П.: Норинт, 2001. – С. 948.
3. Барановський М.О. Ідентифікація депресивних територій: критерії, підходи, результати // Географія. Економіка. Екологія. Туризм: Регіональні студії. – Зб. наук. праць / За ред. І.В.Смаля. – Ніжин: «Аспект поліграф», 2007. – С. 105–115.
4. Заставний Ф.Д. Депресивні регіони, поселення й галузі економіки України: проблеми, оцінка, прогнози // Географія та основи економіки у школі. – 2004. – № 6. – С. 24–29.
5. Лісовський С.А. Суспільство і природа: баланс інтересів на теренах України. – Житомир: Полісся, 2009. – С. 32.
6. Нагірна В.П. Інтегральний потенціал території у контексті господарської діяльності регіону // Укр. геогр. журн. – 2010. – № 2. – С. 32–39.
7. Новикова А.М. Депресивні території: європейський досвід та проблеми України // Стратегічна панорама. – 2000. – № 3-4. – С. 114–118.
8. Підрушній Г.П., Качасв Ю.Д., Денисенко О.О. Суспільно-географічні основи дослідження інтегрального потенціалу центрів соціально-економічної активності: теоретико-методологічні підходи та досвід оцінки // Укр. геогр. журн. – 2011. – № 4. – С. 42–44.
9. Підрушній Г.П., Нагірна В.П., Фацевський М.І. Суспільно-географічні основи дослідження інтегрального потенціалу території: теоретико-методологічні підходи та досвід оцінки // Укр. геогр. журн. – 2011. – № 3. – С. 42–48.
10. Постанова Кабінету Міністрів України «Про запровадження проведення оцінки результатів діяльності Ради міністрів Автономної Республіки Крим, обласних, Київської та Севастопольської міських державних адміністрацій» від 9.06.2011 № 650 [Електронний ресурс]. – Режим доступу: <http://zakon2.rada.gov.ua/laws/show/650-2011-%D0%BF>
11. Постанова Кабінету Міністрів України «Про затвердження Порядку здійснення моніторингу соціально-економічних показників розвитку регіонів, районів та міст обласного, республіканського в Автономній Республіці Крим значення для визнання територій депресивними» від 2.03.2010 р. №235 [Електронний ресурс]. – Режим доступу: <http://zakon4.rada.gov.ua/laws/show/235-2010-%D0%BF>
12. Проблемы комплексного развития территории / И.А. Горленко, Л.Г. Руденко, С.Н. Малюк и др. – К.: Наук. думка, 1994. – 296 с.
13. Экономический потенциал региона: анализ, оценка, диагностика: Монография / А.Н. Тищенко, Н.А. Кизим, А.И. Кубах, Е.В. Давыскиба. – Харьков: ИНЖЭК, 2005. – 176 с.
14. Bell D. Coming of Post-Industrial Society: A Venture in Social Forecasting. – New York: Basic Books, 1976. – P. 367.
15. German Annual of Spatial Research and Policy 2010. Urban Regional resilience: How Do Cities and Regions Deal with Change? – Berlin (Dresden): Springer, 2011. – P. 16.