

УДК 911.9

<https://doi.org/10.15407/ugz2017.01.038>**В.В.Удовиченко***Київський національний університет імені Тараса Шевченка***ПРИРОДНО-ЗАПОВІДНИЙ ФОНД ТЕРИТОРІЇ ЛІВОБЕРЕЖНОЇ УКРАЇНИ
ЯК ОСНОВА РОЗБУДОВИ ЕКОМЕРЕЖІ РЕГІОНУ**

Мета дослідження – визначити сучасну структуру природно-заповідного фонду (ПЗФ) території Лівобережної України як важливої основи розбудови екомережі регіону на основі збору, верифікації й аналізу даних про просторову структуру його об'єктів різного статусу шляхом застосування ГІС-паketу MapInfo Professional 10.0.1. Специфіку розвитку мережі об'єктів ПЗФ території дослідження розглянуто відповідно до принципів ретроспективності, ієрархічності, структурної морфометрії й ландшафтної презентивності. Вперше для території Лівобережної України було здійснено ретроспективний (якісний та кількісний) аналіз формування та становлення мережі ПЗФ, визначено презентативність ландшафтів (на рівні типів та родів) групами об'єктів ПЗФ різного статусу, визначено наявність недоліків та невідповідності сучасних результатів його багаторічного функціонування первинно задекларованим цілям.

Ключові слова: природно-заповідний фонд; ретроспективний аналіз; ландшафтна презентативність; тип ландшафтів; рід ландшафтів; Лівобережна Україна.

V.V. Udovychenko**NATURE RESERVE FUND OF THE LEFT-BANK UKRAINE TERRITORY AS THE BASIS FOR THE REGION ECOLOGICAL NETWORK DEVELOPMENT***Taras Shevchenko Kyiv National University*

The aim of the research is to determine the contemporary structure of the NRF of the Left-Bank the Dnipro river of Ukraine territory as the key basis for the region econetwork development which grounded on the the collection, verification and data analysis of the spatial structure its different status objects by using GIS-parcel MapInfo Professional 10.0.1. Specificity of NRF objects network of the research area development is taken into account according to the retrospective, hierarchic, structural morphometric and landscape presentivness principles. Thus, for the first time retrospective (qualitative and quantitative) analysis of forming and formation of the NRF objects network of the territory of the Left-Bank the Dnipro river of Ukraine territory was done; landscapes presentivness (at the level of its types and genus) by the groups of NRF objects of the different status was determined; range of presence shortage and inconsistency between contemporary results of its longstanding functioning and firstly declared aims are clarified.

Keywords: nature reserve fund; retrospective analysis; landscape presentivness; type of landscapes; genus of landscapes; the Left Bank Ukraine territory.

Актуальність теми дослідження

Природоохоронна діяльність є стратегічним та одним з найактуальніших напрямків світової, державної та регіональної політики, а ефективна робота установ природоохоронного призначення є важливою запорукою сталого розвитку й подолання небажаних природних та соціально-економічних процесів, що значною мірою залежить від належного виконання провідних завдань складовими природно-заповідного фонду (далі ПЗФ). Вимоги до сфери охорони природи на різних етапах розвитку суспільства України формувалися залежно від культурно-історичних традицій, політичних та економічних обставин, впливу провідних або панівних наукових ідей [6] загалом та мережі ПЗФ зокрема. Відповідність останньої критеріям оптимізації історично була неоднаковою, а її положення в окремих регіонах часто нехтувалися.

Не винятком є й обрана в цьому дослідженні як модельна територія Лівобережної України. Саме тому для потреб удосконалення мережі об'єктів охорони природи регіону й розбудови її у складі екомережі важливим вбачається застосування теоретико-практичного підґрунтя реалізації положень

концепції біоцентрично-мережевої ландшафтної структури території та її різноманіття, а також концептуальних положень ландшафтного планування, спрямованих на усунення наявних невідповідностей й таке облаштування території, яке добре узгоджується з визначеними державою ландшафтно-екологічними пріоритетами, згідно з якими природоохоронна функція висувається у ранг першочергових щодо реалізації в межах будь-якого регіону під час здійснення ландшафтно-екологічної оптимізації.

Саме на досягнення таких цілей спрямовано наукову діяльність вчених-фахівців, що займаються питаннями цього напрямку. При цьому так чи інакше забезпечується поєднання багатого іноземного та вітчизняного досвіду. Сучасний теоретико-методологічний апарат досліджень означеного спрямування формують напрацювання, викладені у роботах європейських, а також українських вчених, зокрема: М.Д. Гродзинського [1-3, 15], П.Г. Шищенко [3], В.М. Пашенка [9], В.Т. Гриневецького [4, 5], С.І. Кукурудзи [7] та інших.

Нормативно-правові аспекти регулювання діяльності об'єктів ПЗФ України та реалізації запо-

відної справи висвітлено у відповідних нормативних документах¹. З іншого боку, невід'ємною складовою організаційно-правових та наукових засад заповідної справи є міжнародні нормативно-правові акти та рекомендації міжнародних організацій; а відповідно до Конституції України – чинні міжнародні договори, згода на обов'язковість дотримання яких надана Верховною Радою України, та які є частиною національного законодавства [8].

Необхідність та актуальність виконання цього дослідження зумовлена відсутністю робіт, які б стосувалися висвітлення аспектів моделювання біоцентрично-мережевої конфігурації ландшафтів та елементів екомережі території Лівобережної України загалом (регіонального рівня) й окремих (локальних) її елементів у складі значно фрагментованих та антропогенізованих територій, та які б ґрунтувалися на принципах, викладених у національній концепції розбудови екомережі [10, 15] з виділенням ключових територій, враховуючи низку природних чинників (рельєфоутворювальних, ландшафтних, соціально-економічних), з урахуванням значущості отриманих результатів для впровадження у практику ландшафтного планування.

Мета цієї роботи – на підставі результатів виконаного ретроспективного аналізу специфіки формування та розвитку, а також структурно-морфометричної оцінки рис прояву визначити сучасну структуру об'єктів ПЗФ території Лівобережної України як важливої основи розбудови екомережі регіону.

Методичною основою реалізації цього дослідження є система методів: ретроспективного, картографічного, статистичного аналізу та синтезу тощо. Для потреб виявлення, картографування, моделювання й наступного аналізу мережі об'єктів ПЗФ території Лівобережної України було використано ГІС-пакет MapInfo Professional 10.0.1, база даних якого включала інформацію про ландшафтні комплекси рангу типів та родів ландшафтних комплексів – головні операційні одиниці реалізації дослідження, а також відомості про структуру рослинного покриву й лісовпорядкування, об'єкти охорони природи різного статусу. Загальна кількість таких об'єктів у межах території досліджень становила 1 552 одиниці.

¹ Закон України “Про охорону навколишнього природного середовища” ([Електронний ресурс]. – Режим доступу: http://search.ligazakon.ua/l_doc2.nsf/link1/T126400.html (Дата звернення 27.10.2016).

Закон України “Про Загальнодержавну програму формування національної екологічної мережі України на 2000-2015 роки” // Відомості Верховної Ради України. – 2000. – №47. – С. 954-976.

Закон України “Про природно-заповідний фонд України” // Відомості Верховної Ради України. – 1992. – №34. – С. 1130-1155.

Виклад основного матеріалу

Як відомо, важливим засобом реалізації концепції оптимальної біоцентрично-мережевої конфігурації ландшафтів й природоохоронних стратегій, реалізованих з урахуванням її принципів, є загальнодержавна мережа природно-заповідного фонду.

Природно-заповідний фонд визначено як ділянки суходолу та водного простору, природні комплекси та об'єкти яких мають особливу екологічну, природоохоронну, наукову, естетичну, народногосподарську, рекреаційну та іншу цінність та виділені з метою збереження природного різноманіття ландшафтів, генофонду рослинного і тваринного світу, підтримання загального екологічного балансу й забезпечення фонових моніторингу навколишнього середовища², що вилучаються з господарського використання повністю або частково.

Класифікацію об'єктів охорони природи України було розроблено на основі положень концепції ПЗФ та з урахуванням положень ландшафтознавства, а також значного вітчизняного й зарубіжного досвіду. Зокрема, вона ґрунтується на положеннях про системну організацію природних комплексів, різну мобільність їх компонентів, а також неоднакову силу зв'язків між ними та окремими їх параметрами, неоднаковий рівень стійкості різних типів геоконкомплексів до антропогенного впливу тощо.

Існуюча мережа ПЗФ України створювалась переважно для потреб охорони рідкісних рослин і тварин, проте, якщо виходити з ідеї про те, що у сучасних умовах її об'єкти мають бути ядрами єдиної екомережі, на неї покладається, крім усього іншого, й функція збереження ландшафтного та біотичного різноманіття. Отже, перспективи вдосконалення організаційно-правових засад збереження ландшафтного та біотичного різноманіття пов'язані, насамперед, із забезпеченням поєднання територій та об'єктів ПЗФ й інших об'єктів, що особливо охороняються, у складі єдиної поліфункціональної екологічної територіальної системи, а, отже, зі створенням та функціонуванням екомережі.

Таким чином, зважаючи на сутність окреслених понять, актуальним є розгляд системи об'єктів ПЗФ як важливої основи формування екомережі та екологічного каркасу території, які, у свою чергу, є виразником біоцентрично-мережевої конфігурації ландшафтів.

Межами модельного регіону дослідження – території Лівобережної України – було прийнято вважати межі чотирьох адміністративних областей: Чернігівської, Сумської, Полтавської та Харків-

² Закон України “Про природно-заповідний фонд України” // Відомості Верховної Ради України. – 1992. – №34. – С.1130-1155.

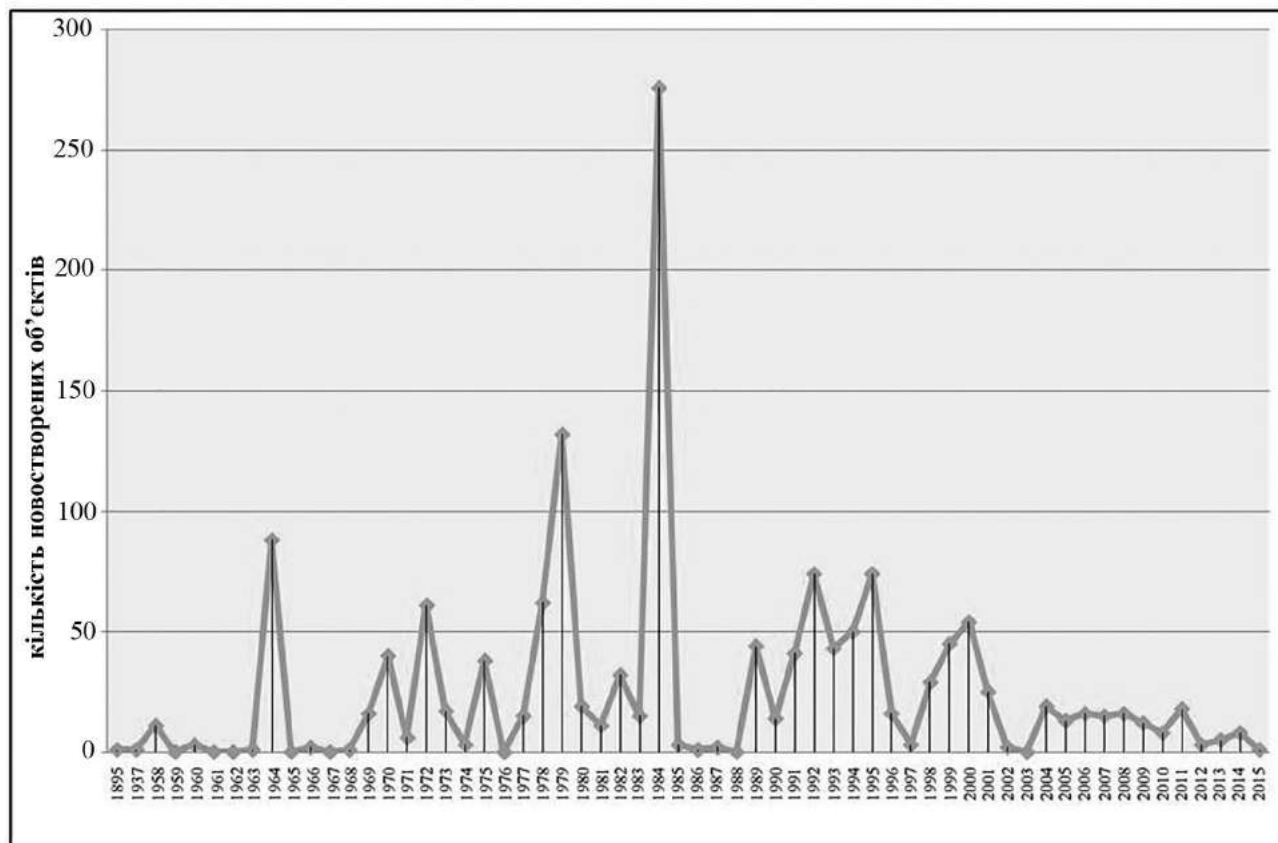


Рисунок 1. Динаміка створення природоохоронних об'єктів на території Лівобережної України

ської. Загальна площа регіону 160 410,73 га.

Для території Лівобережної України, яка має високий ступінь розорення земель (понад 60%) та невисокий (5,3%) і просторово нерівномірний – заповідання, актуальними питаннями сьогодення залишаються проблеми збереження ландшафтного та біотичного різноманіття, стабілізації екосередовищ, підвищення біопродуктивності екосистем, розвитку екотуризму та охорони здоров'я населення. Тому дослідження регіональних особливостей ландшафтних комплексів, екоцентричних рис їх будови, локалітетів рідкісних та зникаючих видів біоти, унікальних біотопів, міграційних шляхів тварин як складових природно-заповідного фонду, так і екологічного каркасу, збереження природних, малопорушених та антропогенізованих ландшафтів виявляється актуальним завданням у зв'язку з формуванням регіональної екомережі в умовах різнорівневого антропогенного навантаження на біотичні та абіотичні елементи ландшафтних комплексів. Питання антропогенних трансформаційних процесів ландшафтних комплексів цієї території частково викладені в [12].

Загальні риси та регіональні особливості природоохоронних територій та об'єктів Лівобережної України склалися внаслідок сукупної дії чинників, що мали вплив як на процес становлення регіону протягом історичного часу, так і реалій сьогоден-

ня. Початок заповідання території сучасної України шляхом створення угідь для полювання й відтворення для цих же потреб тваринного світу сягає часів Київської Русі. А вже з XIV ст. відомі спеціальні закони, що регламентували використання природних ресурсів [11].

Перші кроки до збереження природи та формування природоохоронних територій на теренах нинішньої Лівобережної України були зроблені у XIX ст. – у часи, коли антропогенний тиск на ландшафти став достатньо очевидним, а байдуже ставлення й незбереження компонентів географічного середовища шкодило соціально-економічному зростанню регіону. У цей час було закладено лісництва, лісосмуги, міські сади та дендропарки у населених пунктах.

На межі XIX-XX ст. проблеми охорони природи стають предметом розгляду численних наукових і громадських товариств, на території Лівобережної України з'являється перший об'єкт заповідання (рис. 1).

У 20-х рр. XX ст. створення заповідників на території України набуває масового характеру [11], у межах регіону дослідження (на Сумщині) було створено філію Українського степового заповідника (Михайлівська цілина).

Розширення площ орних земель у післявоєнні роки XX ст. та зростання антропогенного тиску внаслідок нарощування потужностей промислово-

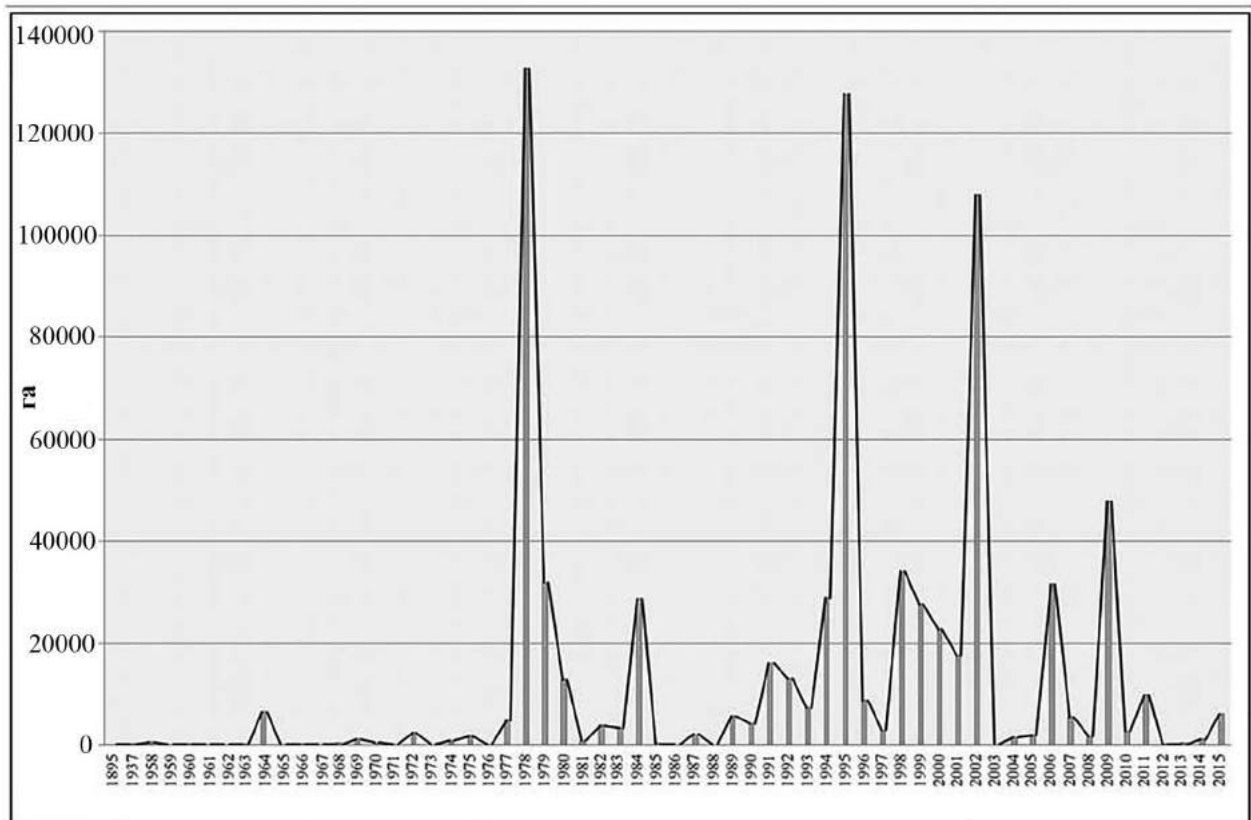


Рисунок 2. Динаміка заповідання території Лівобережної України (за показниками площ)

го виробництва призводили до подальшої деградації ландшафтів та їх компонентів, активізації розвитку несприятливих природних процесів (посух, пилових бур, ерозії тощо). Тому для запобігання розвитку останніх було створено державні лісозахисні та лісомеліоративні станції, згодом реорганізовані у держлісгоспи [13].

З 60-х рр. XX ст. на території регіону розпочинається формування місцевого сегменту загальнодержавної мережі природно-заповідного фонду – матеріального втілення державної концепції [6], яка тривалий час була теоретичною базою природоохоронної діяльності та заповідання в Україні й правовою основою функціонування якого стала низка законодавчих актів [6, 11].

Метою створення мережі об'єктів ПЗФ було визначено збереження у природному стані типових та унікальних природно-територіальних комплексів, генетичних ресурсів біосфери та інших природних об'єктів для задоволення теперішніх і майбутніх наукових, народногосподарських і соціальних потреб суспільства [11].

При цьому серед головних вимог щодо вибору територій для потреб створення мережі ПЗФ та об'єктів заповідання було визначено представлення у їх межах усього різноманіття природно-територіальних комплексів; цей процес мав ґрунтуватися на результатах ландшафтного картографування і фізико-географічного районування.

Масштабне за кількістю новостворених об'єктів (рис. 1) та показниками охоплених площ (рис. 2) заповідання регіону дослідження відбулося у 1978 та 1984 р., які були піковими і щодо виділення земель для природоохоронних потреб.

Слід зазначити, що попри теоретичні настанови, у яких наголос було зроблено на комплексному підході до охорони природи, на практиці її реалізація була зосереджена на біотичній складовій ландшафтів. Як результат – часте недотримання принципів, задекларованих у правових документах, в силу різних причин на території Лівобережної України призвело до такої організації та функціонування мережі ПЗФ, які не можна вважати оптимальними й і такими, що адекватно відповідають реаліям існуючих систем природокористування й спричиненій ними деградації природного середовища.

Показовими прикладами означеної невідповідності є непропорційне представлення різних класифікаційних груп заповідних територій у мережі ПЗФ регіону та акцентування уваги під час їх створення й подальшого функціонування на охороні окремих компонентів природи, а не ландшафту загалом. Крім того, серед усього можливого для створення та визначеного законодавством спектра категорій об'єктів ПЗФ, заповідання земель відбувалося переважно у статусі заказників та заповідних урочищ місцевого значення, тому саме вони кількісно домінують у регіоні (рис. 3).

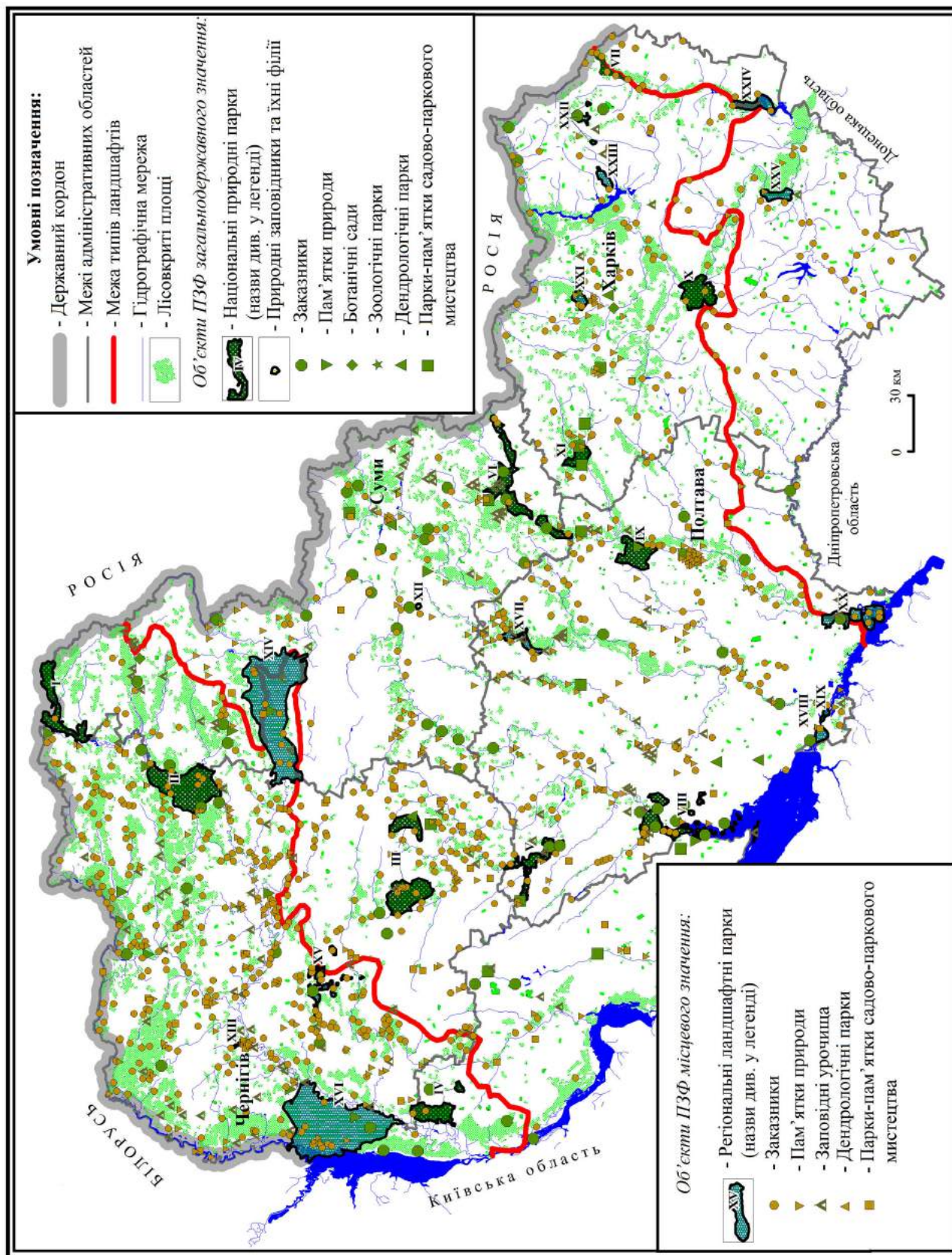


Рисунок 3. Природно-заповідний фонд Лівобережної України

Легенда до рисунка 3

Об'єкти загальнодержавного значення:**Національні природні парки**

- I – Деснянсько-Старогутський;
- II – Мезинський;
- III – Ічнянський;
- IV – Залісся;
- V – Пирятинський;
- VI – Гетьманський;
- VII – Дворічанський;
- VIII – Нижньосулинський;
- IX – Диканський;
- X – Гомільшанські ліси;
- XI – Слобожанський;

Природні заповідники та їх філії

- XII – Український степовий (Михайлівська цілина);

Об'єкти місцевого значення:**Регіональні ландшафтні парки**

- XIII – Ялівщина;
- XIV – Сеймський;
- XV – Ніжинський;
- XVI – Міжрічинський;
- XVII – Гадяцький;
- XVIII – Кагамлицький;
- XIX – Кременчуцькі плавні;
- XX – Нижньоворсклянський;
- XXI – Сокольники-Помірки;
- XXII – Великобурлуцький степ;
- XXIII – Печенізьке поле;
- XXIV – Червонооскільський;
- XXV – Ізюмська лука

Мало дотримувався й принцип репрезентативності об'єктами ПЗФ типових ландшафтів, а сам процес заповідання був доволі нерівномірним як за інтенсивністю створення нових об'єктів, так і за площинним охопленням територій.

З початку ХХІ ст. характерною рисою процесу заповідання територій Лівобережної України, як і інших регіонів України стало надання статусу заповідних об'єктів переважно вже впорядкованим ділянкам і таким, що не потребували вилучення з господарського обігу. З іншого боку, створення у регіоні нових об'єктів ПЗФ або розширення меж уже існуючих часто відзначається затягуванням у часі через відсутність відповідних рішень про землевідведення. Значні зміни у земельному законодавстві, проведення земельної реформи, приватизація земель також ускладнили вирішення земельних питань під час розробки проектів створення нових об'єктів ПЗФ й винесення їх меж “у натуру”.

На сучасному етапі система природоохоронних територій та об'єктів Лівобережної України структурно доповнюється, функціонує та розвивається переважно відповідно до теоретичних положень концепції про екологічну мережу, видозмінюючись і трансформуючись на національному та регіональному рівнях у сегмент всеєвропейської й загальносвітової структури.

Отже, від коректного, адекватного й повноцінного перебігу цього процесу залежатиме ефективність подальшого функціонування об'єктів ПЗФ та охорони природи у регіоні загалом.

Станом на 1.11.2016 р. природно-заповідний фонд Лівобережної України складала 1 552 об'єкти загальною площею 653 777,18 га, що становить 5,64% від загальної площі регіону. Особливості режиму охорони природи, а, отже, і результативність цього процесу значною мірою зумовлюються

рангом, який має об'єкт заповідання: ПЗФ регіону формують різні категорії його об'єктів, серед яких представлені як об'єкти загальнодержавного, так і місцевого (переважно) значення.

У складі **об'єктів загальнодержавного значення** в межах регіону дослідження немає біосферних заповідників з їхніми філіями, не представлені також і об'єкти світової мережі та міжнародного значення. Тут створено *філію Українського степового заповідника* (Михайлівська цілина) та 11 *національних природних парків*, які разом становлять 1,34% від загальної площі регіону, а їх площинний розвиток характеризується значною нерівномірністю.

Ступінь репрезентативності типів ландшафтів у національних природних парках становить для мішанолісових, лісостепових та степових комплексів відповідно 3, 8 та 0. Стосовно площинного розвитку цієї категорії об'єктів ПЗФ за означеними типами ландшафтів виявлено таке співвідношення: 38,7% площ, заповіданих у складі національних природних парків Лівобережної України, припадає на мішанолісові комплекси, 61,3% – на лісостепові; на території степових комплексів вони взагалі не представлені.

На філію природного заповідника (Михайлівська цілина, Сумська область) припадає 0,007% від загальної її площі (882,9 га), цей об'єкт ПЗФ презентує лісостеповий тип ландшафтів.

Крім того, у складі групи об'єктів загальнодержавного значення на території регіону дослідження представлені заказники, пам'ятки природи, ботанічні сади та зоопарки, дендрологічні парки та парки-пам'ятки садово-паркового мистецтва. Найчисельнішою категорією є заказники (64 одиниці), які становлять 58,18% від загальної кількості об'єктів цього статусу. Значно менша чисельність парків-пам'яток садово-паркового мистецтва і пам'яток природи (відповідно 14 та 13 об'єктів

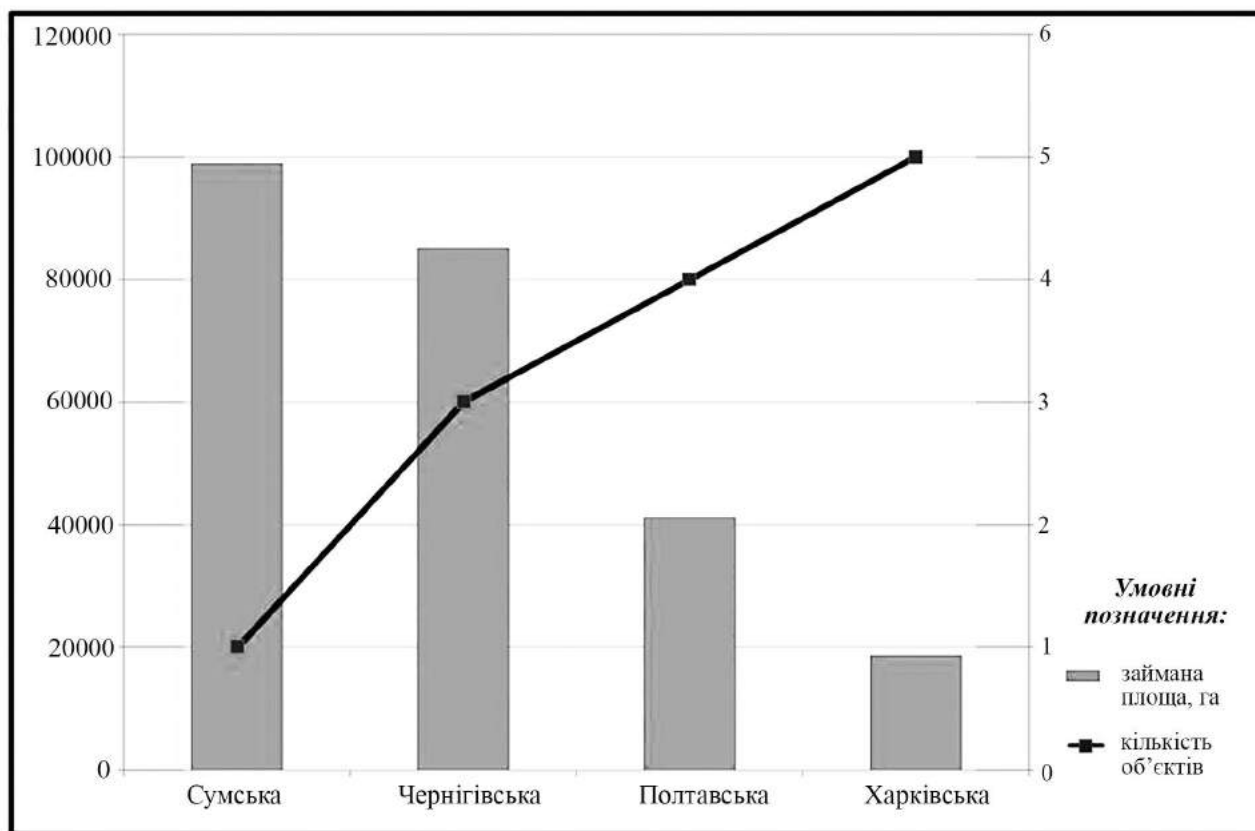


Рисунок 4. Специфіка представлення регіональних ландшафтних парків у розрізі адміністративних областей території Лівобережної України

та 12,73 і 11,82% від загальної їх кількості). Дендрологічні парки, ботанічні сади мають дуже малу кількість (5 та 2 відповідно), зоопарки представлені лише одним об'єктом, що становить вкрай малий відсоток від загальної кількості об'єктів цього статусу (4,54, 1,82 та 0,91% відповідно).

Аналіз значень параметрів метризації ландшафтного різноманіття на рівні родів ландшафтів дає можливість стверджувати, що серед наявного на території Лівобережної України різноманіття ландшафтних комплексів у межах об'єктів ПЗФ загальнодержавного значення найбільш презентовані ландшафти надзаплавно-терасових рівнин (54 об'єкти) та заплавних комплексів (44); значно менше представлені ландшафти вододільних лесових рівнин та височин (24); найменше – ландшафти розчленованих схилів річкових долин (13) й давніх прохідних долин (3).

У складі групи *об'єктів місцевого значення*, яких разом у межах території Лівобережної України нараховується 1 196, найбільші площі мають *регіональні ландшафтні парки* (далі РЛП) (13 об'єктів), які представлені у складі усіх чотирьох адміністративних областей. Разом їх площа становить 2,11% (244 784,49 га) від загальної площі регіону, хоча територіальний розвиток характеризується

значною нерівномірністю. Так, у Сумській області представлений лише один РЛП, проте він має значну та найбільшу на території Лівобережної України площу (98 857,9 га) й на нього припадає найбільший відсоток від загальної площі адміністративної області (4,15%) порівняно з іншими областями регіону дослідження. На решті територій адміністративних областей Лівобережної України спостерігається обернено пропорційна залежність (рис. 4): при загальному поступовому збільшенні кількості РЛП у напрямку з північного-заходу на південний схід, загальні та фактичні площі їх зменшуються. Зокрема, у складі Чернігівської, Полтавської та Харківської областей кількість таких об'єктів ПЗФ збільшується до 3-х, 4-х та 5-ти відповідно, проте їх площі та відсоток зайнятих площ від загальної площі відповідної адміністративної області зменшується: від 2,66 та 1,43 до 0,59% відповідно.

Інший, доволі нерівномірний, характер розподілу й специфіку представлення у складі типів ландшафтів Лівобережної України виявляють РЛП як за зайнятими площами, так і за репрезентативністю (рис. 5). Так, на території мішанолісових комплексів сформовано чотири, в тому числі й найбільші за зайнятими площами у складі регіону дослідження, регіональні ландшафтні парки, які разом охоплюють 183 903,24 га та становлять 6,09% від загальної площі, що припадає на цей тип

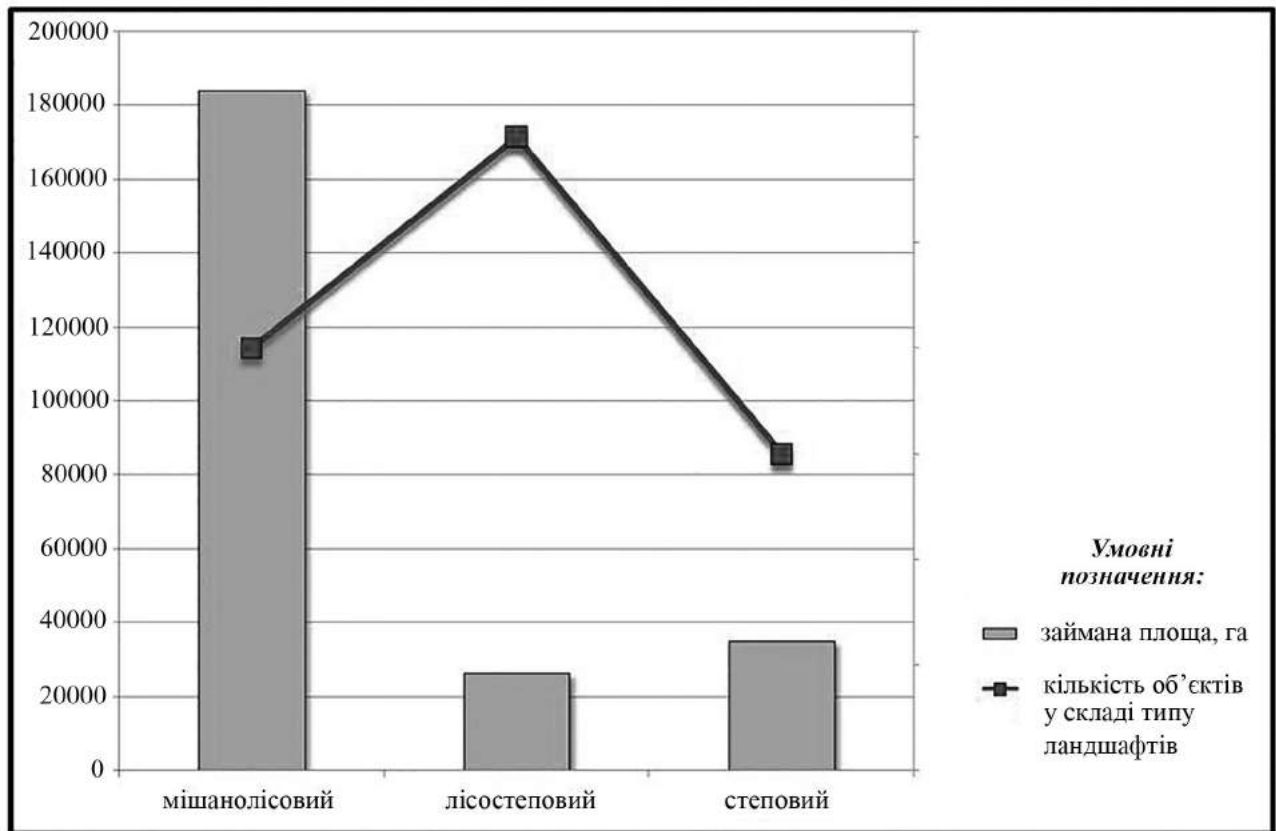


Рисунок. 5. Репрезентативність регіональними ландшафтними парками типів ландшафтів території Лівобережної України

ландшафтів у складі території дослідження – Лівобережної України. Шість РЛП презентують лісостеповий тип ландшафтів, охоплюючи разом 26 056,25 га (лише 0,38% від загальної площі цього типу) та маючи у своєму складі в тому числі найменший за займаними площами (наприклад, 28,15 га – Кагамлицький РЛП у Полтавській області) об'єкт названої категорії.

На території поширення степового типу ландшафтів у складі території дослідження було сформовано три РЛП загальною площею 34 825,0 га, які разом становлять 2,05% від загальної площі цього типу ландшафтів.

У складі групи об'єктів місцевого значення на території регіону дослідження значною мірою представлені заказники (689 об'єктів, що становить 57,61% від їх загальної кількості). Вдвічі меншою є міра представлення (частка) пам'яток природи місцевого значення, яких нараховується 302 та які становлять 25,25% від загальної їх кількості. Заповідних урочищ місцевого значення в межах Лівобережної України нараховується 133 (11,12% від загальної кількості об'єктів). Парки-пам'ятки садово-паркового мистецтва представлені 54 об'єктами (4,51%). Найменш чисельними (лише дві одиниці) об'єктами, що мають місцевий статус охорони, є дендрологічні парки (0,17%).

Серед наявного ландшафтного різноманіт-

тя території Лівобережної України на рівні родів ландшафтів у межах об'єктів ПЗФ місцевого значення найбільш презентованими виявляються ландшафти заплавної комплексу (420 об'єктів) та дещо менше – ландшафти вододільних лесових рівнин та височин (343), а також надзаплавно-терасових рівнин (331); значно менш представлені є ландшафти розчленованих схилів річкових долин (108), найменшою мірою – комплекси давніх прохідних долин (6) (рис. 6).

Отже, підсумовуючи викладені вище риси репрезентативності ландшафтів Лівобережної України об'єктами ПЗФ, можна зауважити, що у більшості випадків ландшафтна структура заповідних об'єктів не відображає типових рис типологічного складу його ландшафтного різноманіття і тим самим не сприяє забезпеченню належного збереження й представлення деяких ландшафтних комплексів наявною заповідною мережею, що, у свою чергу, має бути підґрунтям для визначення й виділення перспективних для заповідання ділянок.

Висновки

Розгляд історичних аспектів заповідання, категорійно-типологічної структури мережі ПЗФ території Лівобережної України, репрезентативності ландшафтів її об'єктами разом дають можливість

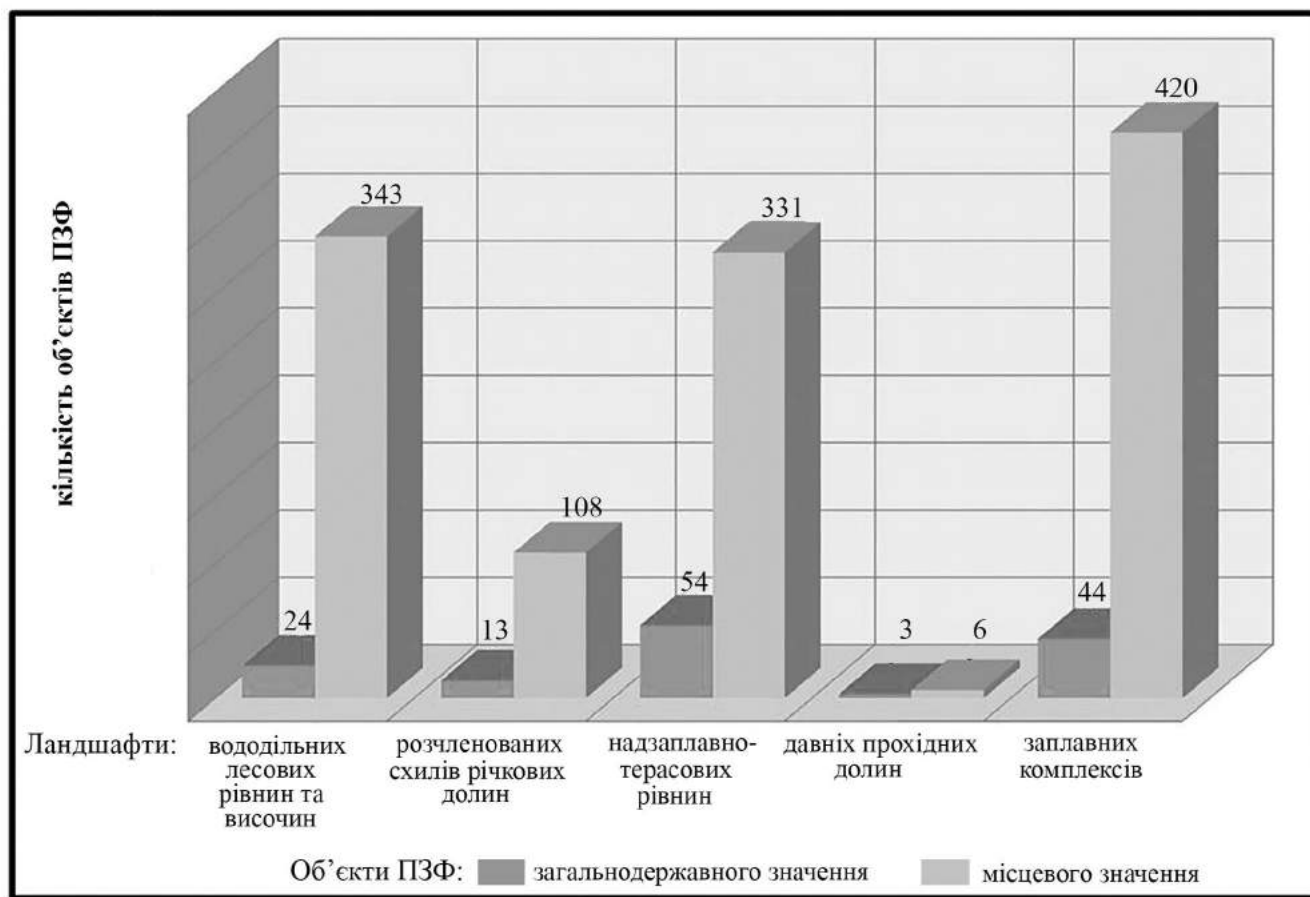


Рисунок. 6. Презентованість об'єктами ПЗФ родів ландшафтів території Лівобережної України

зробити такі висновки:

- природозаповідання у межах регіону дослідження відбувалося доволі нерівномірно як у часі, так і у просторі, результатом чого стала значна нерівномірність та непропорційність розподілу об'єктів охорони природи відповідно до презентативності ландшафтів за існуючими їх типами та родами;

- природоохоронні об'єкти загальнодержавного значення мають значно меншу кількість порівняно з об'єктами місцевого значення (110 проти 1 196); займані ними загальні площі є також меншими;

- невиправдано мала кількість поліфункціональних заповідних територій; відсутність біосферних заповідників, наявність лише одного природного заповідника;

- низький рівень функціональної структурованості мережі об'єктів заповідання й зорієнтованість заповідної справи на створення об'єктів "низьких" категорій, незначних за своїми розмірами, та, з огляду на їх статус, спрямованих на збереження переважно окремих компонентів природи, найчастіше біотичної складової, а не ландшафту загалом; відтак, сучасний стан мережі об'єктів ПЗФ не є оптимальним.

У більшості випадків природоохоронні терито-

рії являють собою розрізнені, часто слабо пов'язані між собою об'єкти, не спроможні представити усе наявне ландшафтне різноманіття регіону та ландшафт як певну цілісність. Сформована у єдине ціле природоохоронна система має доповнюватися найбільш репрезентативними для регіону ландшафтами, які являють собою стандарти порівняння, що використовуються під час оцінювання екологічного стану території, проведення моніторингу тощо.

Реалізувати означені цілі має створення екомережі та екологічного каркасу території, адже жодна природоохоронна територія не може вважатися самодостатньою і такою, яка забезпечуватиме довготривалу підтримку об'єму мінімальної життєздатності популяцій виду.

Новизна дослідження полягає в тому, що вперше для території Лівобережної України (у складі чотирьох адміністративних областей: Чернігівської, Сумської, Полтавської, Харківської та) було здійснено ретроспективний аналіз (якісний та кількісний, як за кількістю новостворених об'єктів, так і займаних площ) формування й становлення мережі ПЗФ, яка розглядається як важливий базис та передумова формування каркасу екомережі регіону.

Шляхом аналізу презентативності ландшафтів (на рівні типів та родів) групами об'єктів ПЗФ різного статусу визначено наявність низки недоліків та невідповідності сучасних результатів його багаторічного функціонування первинно задекларованим цілям, реаліям природокористування й ландшафтній структурі географічного середовища, що,

у свою чергу, потребує пошуку шляхів оптимізації організації та функціонування ПЗФ відповідно до традиційних та сучасних міжнародних і державних природоохоронних стратегій, у тому числі заходами ландшафтного планування з урахуванням положень концепції ландшафтного різноманіття, реалізованих у конкретних природних умовах.

References [Література]

- Grodzynskiy M.D. (1993). *The basics of landscape ecology*. Kyiv: Lybid. [In Ukrainian].
[Гродзинський М. Д. Основи ландшафтної екології: Підручник. – К.: Либідь, 1993. – 224 с.]
- Grodzynskiy M.D. (1995). *Geosystems firmness to the anthropogenic load*. Kyiv: Likei. [In Ukrainian].
[Гродзинський М. Д. Стійкість геосистем до антропогенних навантажень. – К.: Лікей, 1995. – 233 с.]
- Grodzynskiy M.D., Shyschenko P.H. (1993). *Landscape-ecological analysis in land-reclamation nature resources management*. Kyiv: Lybid. [In Russian].
[Гродзинський М. Д., Шищенко П. Г. Ландшафтно-екологічний аналіз в мелиоративном природопользованні. – К.: Либідь, 1993. – 224 с.]
- Hrinevetskiy V.T. (2002). The econetworks concept and the key directions of its landscapeological substantiation in Ukraine. *Ukrainian geographical journal*, 4, 62-67. [In Ukrainian].
[Гринецький В. Т. Поняття екомережі та основні напрями її ландшафтознавчого обґрунтування в Україні // Укр. геогр. журнал. – 2002. – №4. – С. 62-67.]
- Hrynevetskiy V.T. (2004). Landscapeological approach in the nature preservation and nature protective landscapeology. *Ukraine: geographical problems of stable development*. Kyiv: VHL Obrii. Vol. 2, 13-17. [In Ukrainian].
[Гринецький В. Т. Ландшафтознавчий підхід в охороні природи та природоохоронне ландшафтознавство // Україна: географічні проблеми сталого розвитку. Зб. наук. праць в 4-х т. – К.: ВГЛ Обрії, 2004. – Т. 2. – С. 13-17.]
- Domaranskiy A.O. (2006). *Landscape diversity: essence, significance, metrization, preservation*. Kirovohrad: TOV IMEKS-LTD. [In Ukrainian].
[Домаранський А. О. Ландшафтне різноманіття: сутність, значення, метризація, збереження. – Кіровоград: ТОВ “ІМЕКС-ЛТД”, 2006. – 146 с.]
- Kukurudzsa S.I., Rutynskiy M.J. (2002). Methodological approaches to the landscape systems ecostate metrization. *Kyiv geographical year-book*. Kyiv: VHL Obrii. Vol.1, 175 - 181 [In Ukrainian].
[Кукурудза С. І., Рутинський М. Й. Методологічні підходи до метризації екостанів ландшафтних систем // Київський географічний щорічник. Наук. зб. – Вип. 1. – К.: ВГЛ Обрії, 2002. – С. 175-181.]
- Oleschenko V.I. (2000). Organizational-legal foundations of biological and landscape diversity preservation in Ukraine. *The problems of Ukraine's landscape diversity*. Kyiv: Karbon LTD, 38-42. [In Ukrainian].
[Олещенко В. І. Організаційно-правові засади збереження біологічного та ландшафтного різноманіття в Україні // Проблеми ландшафтного різноманіття України. Зб. наук. праць. – К.: Карбон ЛТД, 2000. – С. 38-42.]
- Paschenko V.M. (1999). *Methodology of post non-classical landscapeology*. Kyiv. [In Ukrainian].
[Пащенко В. М. Методологія постнекласичного ландшафтознавства. – К., 1999. – 284 с.]
- The Ukraine's econetwork development* / Ed. Yu.R. Sheliag-Sosonko. (1999). Kyiv: Development program of OUN The Econetwork Project. Kyiv. [In Ukrainian].
[Розбудова екомережі України / За ред. Ю. Р. Шеляг-Сосонка. – К.: Програма розвитку ООН. Проект “Екомережі”, 1999. – 127 с.]
- Nature reserved matters hand-book* (1988). Kyiv: Urozhai. [In Russian].
[Справочник по заповідному делу. – К.: Урожай, 1988. – 168 с.]
- Udovychenko V.V. (2016). The specificity of anthropogenic transformational processes within forest-steppe landscape complexes of the Left-Bank Ukraine (on the example of the tested research area). *Ukrainian geographical journal*, 4, 22-29. [In Ukrainian].
[Удовиченко В. В. Особливості антропогенних трансформаційних процесів лісостепових ландшафтних комплексів Лівобережної України (на прикладі тестової ділянки дослідження) // Укр. геогр. журнал. – 2016. – №4. – С. 22-29.]
<https://doi.org/10.15407/ugz2016.04.022>
- Usenin V. (2004). On Herodot's tracks. *World of forest*, 1, 6-7. [In Ukrainian].
[Усенін В. Слідами Геродота // Світ лісу. – 2004. – №1. – С. 6-7.]
- Shevchenko L.M., Juschenko Ja.I. (2002). Landscape-geochemical backgrounds of econetwork forming and development in Ukraine (theoretical-methodological aspect). *Ukrainian Geographical Journal*, 4, 55-61. [In Ukrainian].
[Шевченко Л. М., Ющенко Я. І. Ландшафтно-геохімічні передумови формування та розвитку екомережі України (теоретико-методологічний аспект) // Укр. геогр. журнал. – 2002. – №4. – С. 55-61.]
- Sheliag-Sosonko Ju.R., Grodzynskiy M.D., Romanenko V.D. (2004). *The concept, methods and criterions of the Ukraine's econetwork creation*. Kyiv: Fitosotziotzentr. [In Russian].
[Шеляг-Сосонко Ю. Р., Гродзинський М. Д., Романенко В. Д. Концепція, методи и критерии создания экосети Украины. – К.: Фитосоциотцентр, 2004. – 144 с.]